



Universitatea din Craiova
Facultatea de Economie și Administrarea Afacerilor
Str. A.I. Cuza nr.13, cod 200585 Tel/Fax: +40251 411317
<http://feaa.ucv.ro>



Școala Doctorală de Științe Economice "Eugeniu Carada"

Anexa B - GHID

PRIVIND REDACTAREA, SUSȚINEREA ȘI EVALUAREA TEZEI DE DOCTORAT

2025

GHID

PRIVIND REDACTAREA, SUSȚINEREA ȘI EVALUAREA TEZEI DE DOCTORAT

În cadrul Școlii Doctorale de Științe Economice "Eugeniu Carasa" a Universității din Craiova, Consiliul Școlii Doctorale stabilește **formatul-tip al tezei de doctorat**. Studenții-doctoranzi au obligația să respecte cerințele stipulate în ghidul privind redactarea, susținerea și evaluarea tezei de doctorat.

A. REDACTAREA TEZEI DE DOCTORAT

1. Cerințe de formă privind redactarea tezei de doctorat

1.1. Fontul și formatul unei pagini de teză

Textul tezei de doctorat, de la prima până la ultima pagină, se scrie folosind fontul Times New Roman, cu spațiere la un rând.

Pentru redactarea tezei utilizăm pagina A4 cu următorul format:

- orientare Portret;
- margini:
 - sus: 2 cm;
 - jos : 2 cm;
 - stânga: 3 cm;
 - dreapta: 2 cm.

1.2. Prima pagină conține:

UNIVERSITATEA DIN CRAIOVA
FACULTATEA DE ECONOMIE ȘI ADMINISTRAREA AFACERILOR
Școala Doctorală de Științe Economice "Eugeniu Carada"
Domeniul:

Prenumele și NUMELE autorului tezei
TITLUL TEZEI

Conducătorul de doctorat:
Prof. univ. dr. Prenumele și NUMELE

Craiova
20xx

Notă: Poziționăm informațiile despre instituția de învățământ în partea de sus a paginii, aliniat stânga. Restul informațiilor se centreză. Pentru majuscule se folosește TIMES NEW ROMAN 16, iar pentru minuscule TIMES NEW ROMAN 14. Prima pagină nu se numerotează.

1.3. A doua pagină conține un rezumat și cuvinte-cheie.

Rezumatul este redactat folosind două alineate. Primul alineat se referă la partea teoretico-metodologică a tezei. Al doilea alineat rezumă cercetarea realizată (aplicație, studiu de caz etc.). Întregul rezumat se scrie cu TIMES NEW ROMAN 12, la un rând. Pentru cele două alineate alocăm aproximativ 220 de cuvinte.

Se completează pagina a doua cu un număr de cuvinte-cheie semnificative. Aceste cuvinte se scriu pe una sau două coloane. În ambele cazuri poziționăm centrat cuvintele-cheie. Selectăm cuvinte-cheie dintr-un singur cuvânt, sau cel mult două.

Orice cuvânt cheie este precedat de o "buletă". Scriem cuvintele-cheie cu literă mică. Cuvintele cheie se scriu cu TIMES NEW ROMAN 12.

Pagina a doua se numerotează jos, centrat. Desigur, poartă numărul 2. De aici încolo numerotăm continuu.

Notă: Între ultimul rând al rezumatului și cuvintele-cheie lăsăm trei spații.

1.4. A treia pagină și următoarele sunt alocate cuprinsului (ANEXA 1). Pentru redactarea cuprinsului recomandăm următoarele:

- scriem Cuprins cu majuscule, boldat, centrat, TIMES NEW ROMAN 16;
- scriem Indexul tabelor; Indexul reprezentărilor grafice; Introducere; Titlul capitolelor; Concluzii; Bibliografie; Anexe; Curriculum Vitae; Lista Lucrărilor; Rezumat și Abstract; cu majuscule, boldat, aliniat stânga, TIMES NEW ROMAN 14;
- scriem titlurile subcapitolelor cu minuscule boldat, TIMES NEW ROMAN 12;
- scriem titlurile fracțiunilor de subcapitole italic boldat, TIMES NEW ROMAN 12;
- scriem titlurile fracțiunilor-fraconiunilor cu italic, TIMES NEW ROMAN 12.

1.5. Indexul tabelor conține prezentarea, pe capitole, a tuturor tabelor. Modul de redactare a indexului tabelor este indicat în ANEXA 2.

1.6. Indexul reprezentărilor grafice (ANEXA 3) prezintă un mod de redactare identic cu cel al tabelor.

1.7. Referințele bibliografice sunt grupate pe cinci capitole: Cărți (carte clasică sau e- book), Articol publicat în jurnal clasic sau on-line, Reglementări juridice, Rapoarte statistice, Website (ANEXA 4).

2. Cerințe de fond privind redactarea tezei de doctorat

2.1. Structura tezei de doctorat

Teza de doctorat este structurată pe trei părți: introducere, conținut și concluzii.

Introducerea (6-7 pagini) are două părți. În prima parte a introducerii se prezintă actualitatea temei și gradul de cunoaștere a ariei de cercetare. Aceasta se poate încheia cu un alineat care redă provocarea studentului-doctorand. Provocarea este definită prin 4-5 axe de cercetare.

În a doua parte a introducerii, pe 5-6 pagini, prezentăm axele cercetării în ordinea enunțării lor. Elaboratul unei axe de cercetare conține un număr de alineate egal cu numărul punctelor de sprijin utilizate ca argumente în susținerea cercetării.

Întrucât introducerea are rolul de a anticipa ceea ce urmează să fie abordat, verbele se folosesc la viitor. Este greșit să redactăm introducerea punând verbele la timpul trecut. Prezentul verbelor este acceptat, dar nu în exces. Introducerea nu conține citate. În prima parte a introducerii poate fi acceptată excepția unui citat, în rest anticipăm ce va urma.

Conținutul recomandat al tezei este structurat pe patru – șase capitole organizate echilibrat, care se poate încadra între 160-200 pagini.

Conținutul unei teze este echilibrat atunci când dimensiunea tezei redă o împărțire aproximativ egală între textul alocat cercetării teoretico-metodologice și textul alocat cercetării aplicate. Două, trei capitole de cercetare teoretico-metodologică (aproximativ 90 de pagini) și alte două, trei capitole destinate cercetării aplicate (aproximativ 100 de pagini) reprezintă un bun echilibru. Un bun echilibru se obține și în cazul tezei structurată pe cinci capitole: trei capitole de cercetare teoretico-metodologică (85-90 pagini) și două capitole de cercetare aplicată (95-100 pagini).

Calitatea redactării conținutului ne obligă să acordăm atenție: alineatelor, lungimii frazelor, timpului verbelor și ortogramelor.

Alineatele conțin dezbateri despre o idee. Abordăm un alt alineat când trecem la o altă idee. Alineatul este compus din cel puțin patru-cinci fraze. Evităm să dezvoltăm un alineat pe mai mult de o jumătate de pagină sau alineate de o frază.

În textul științific nu se acceptă *ortogramele* de tipul: „și-i” sau „și-l”. Scriem „și îi” sau „și îl”.

Concluziile reprezintă cea de-a treia parte a tezei de doctorat. Concluziile trebuie legate de introducere. În acest fel, reușim să construim un elaborat (textul tezei) în mod ascendent, spre un punct culminant.

Pentru această ultimă parte sugerăm una din următoarele două formulări: “Concluzii și propuneri” sau “Concluzii, propuneri și dezvoltări ulterioare”.

Formularea acestei părți a tezei de doctorat, structurată pe 14-16 pagini, poate fi organizată pe trei secțiuni: preambulul, rezumatul conținutului și dezvoltările ulterioare.

Preambulul este partea introductivă în care sunt expuse rezumativ, principalele aspecte teoretico-metodologice și aplicative ale tezei de doctorat.

Rezumatul (recomandat două pagini/capitol) trebuie să facă referiri la aspecte esențiale de ordin teoretico-metodologic sau aplicativ reținute de studentul-doctorand. Se fac mențiuni despre rezultatele altor cercetători sau despre realitățile cadrului spațio-temporal cercetat.

Partea de rezumat se continuă cu *contribuțiile proprii* ale studentului-doctorand. În această parte se evidențiază cele mai importante elemente referitoare la contribuțiile proprii și la măsura înscrierii lor în cercetarea finalizată prin teza de doctorat.

Dezvoltările ulterioare privesc provocările nesoluționate în teza de doctorat.

2.2. Redactarea unui capitol

2.2.1. Titlul și structura capitolului

Inițial avem în vedere titlul și structura capitolului conform exemplului dat în ANEXA 1. Un titlu de capitol, când se descompune, se fracționează în cel puțin două subcapitole. Recomandăm o fracționare în cel mult cinci subcapitole. Fracționarea unui capitol în mai mult de cinci subcapitole scade nivelul dezbaterii și forța argumentelor.

Titlurile subcapitolelor se scriu boldat. Fracțiunile subcapitolelor se scriu italic-boldat, iar ultimele, adică fracțiunile-frațiunilor se scriu italic.

Continuăm să scriem capitolul evitând anunțarea unui subcapitol, fracțiune de subcapitol în partea de jos a paginii. Plasăm titlul subcapitolului, fracțiunii astfel încât să putem dezvolta un alineat în 6-8 rânduri. După ce am încheiat capitolul, scriem prima pagină conform modelului indicat în ANEXA 5. Aici identificăm patru părți: numărul capitolului, titlul capitolului, structura lui și cuvintele-cheie. Alocăm o singură pagină pentru cele patru părți. Dispunem părțile în pagină astfel încât să încapă cel puțin 10-12 cuvinte-cheie. Selectăm cuvinte-cheie semnificative.

Notă: Alegem o structură de capitol care să nu conțină fracționări excesive. Evităm să folosim titluri lungi de capitol, subcapitol. Când avem multe fracțiuni nu le introducem în structura redactată pe prima pagină. Astfel de fracțiuni apar în cadrul capitolului și în cuprinsul tezei.

Atenție! Este foarte important ca opiniile personale să reflecte modul în care noi vedem sau ne raportăm la un aspect, o problemă etc. Merită să evidențiem opiniile personale. Pentru aceasta vă recomandăm să le scrieți italic-bolizat.

2.2.2. Calitatea redactării unui capitol

Calitatea redactării oricărui capitol depinde de modul cum este purtat dialogul cu alți cercetători, de conceperea notelor de subsol, tabelelor, reprezentărilor grafice și de scrierea relațiilor de calcul.

Dialogul cu alți cercetători sau **trimiterile în text** sunt în general de trei feluri: citatul, raportarea la câteva idei și raportarea generală.

Redactarea bibliografiei presupune consemnarea citărilor în textul tezei și în *lista bibliografică* de la sfârșitul tezei (*bibliografia tezei*), ca dovadă a onestității și credibilității științifice a doctorandului. În cadrul bibliografiei se identifică cele mai multe erori, iar din neatenția redactării ei poate apare un risc major al plagiatului, ceea ce impune câteva atitudini preventive legate de:

- a) acuratețea citărilor ca urmare a accesării reale și complete a surselor citate;
- b) preluarea sau citarea corectă cu motivarea clară a contribuției științifice;
- c) asigurarea relevanței, importanței, rigorii și promptitudinii citărilor;
- d) citarea unor articole și cărți efectiv publicate (clasic, on-line etc.) și a altor surse importante;
- e) moderația citărilor, argumentate și logic corelate prin conținutul și succesiunea temporală a originalelor;
- f) corespondența completă și obligatorie a citărilor din textul tezei cu cele din bibliografia tezei.

Sistemul standard de citare la care va apela doctorandul este sistemul autor - dată, respectiv sistemul Harvard, folosit de altfel și în alte școli doctorale, dar mai ales de revistele prestigioase internaționale indexate Web of Science, Scopus etc. Sistemul Harvard nu valorifică ci descurajează *notele de subsol*, care astfel nu mai consemnează surse bibliografice, ci clarifică sau detaliază în situații de excepție unele aspecte terminologice, metodologice etc., ceea ce face ca numărul acestora în final să fie foarte mic.

Câteva din avantajele sistemului de citare Harvard, de altfel cel mai des utilizat în literatura economică, sunt:

- i) spațierea optimizată a textului tezei;
- ii) redactarea unui număr restrâns de note de subsol, care conțin exclusiv explicații conceptuale, metodologice etc.;
- iii) identificarea prin citări în text a unor lucrări majore, cel puțin a autorului/autorilor, datei apariției și paginii/ paginilor;
- iv) reducerea citărilor multiple ale aceleiași surse în text cu menționarea unor pagini diferite la una singură în bibliografia tezei, fără indicarea paginii;
- v) simplificarea reviziei bibliografiei prin indexarea alfabetică a surselor după autori, inserarea și/ sau eliminarea unor citări, ca urmare a dispariției operației de renumerotare a surselor bibliografice; etc.

Cele mai frecvent întâlnite forme de citare în sistemul Harvard sunt:

I. Citările în textul tezei se axează pe trimiteri directe/indirecte sau prin parafrazări care redau simplificat sursa, incluzând autorul/autorii, anul publicării și pagina/paginile cărților, articolelor etc., conform următoarelor exemple:

I.1 *Citarea unei cărți* (1,2,5) *sau a unui articol* (3,4,6) în mod direct/indirect sau prin parafrazăre - cu unul, doi sau maxim trei autori

1. În analiza pe care o realizează în teza sa Fisher în 2008, intitulată *The legacy of leadership - a study of leadership influence within a single organisation ...*
2. Potrivit opiniei exprimate de Gujarati și Porter în *Basic econometrics* (2009, p. 32)...
3. Taxonomia științelor încearcă să rezolve o problemă inter-, trans- și multidisciplinară (Săvoiu, 2014, p. 685) ...
4. Analiza sistemelor ISO realizată de Armeanu, Vintilă și Gherghina (2017, pp. 144-165) ...

- cu minim patru autori

5. ...conform raportării financiare la nivelul grupurilor de societăți (Bogdan, et al. 2011, p. 9).
6. Satisfacția clientului sau comunității dată de rezultatul final al unui proiect coincide frecvent cu ideea de proiect de succes (Montequin, et al. 2016, p. 447)... etc.

I.2 *Citarea între ghilimele a unui text de mici dimensiuni* (un scurt enunț, o propoziție sau o frază, dar conținând sub 30 - 40 de cuvinte) dintr-o carte (5,6) sau dintr-un articol (7,8):

5. Preluând afirmația unui bioeconomist modern „homo economicus, omul rațional care își urmărește propriile interese este mânat de orice numai de simpatie reciprocă nu” (Zak, 2015, p. 40)
6. În situația citării unui text mai lung de 40 de cuvinte, se poate recurge în sistemul Harvard la „încadrarea citatului într-un paragraf separat, acesta fiind scris de regulă cu o mărime mai mică a literei și centrat sau evidențiat într-un mod aparte”. (Dinu, Săvoiu, Dabija, 2016, p. 178)
7. Graff și Birkenstein (2015, pp. 49-50) constată că la introducerea unei citări în text este bine să se folosească „verbe-semnal intense și precise cât mai des posibil și care să se potrivească acțiunilor descrise”.
8. Săvoiu, Tăchiciu, Dinu (2012a; 2012b) constată că multe „lucrări originale apar din valorificarea gândirii statistice”, care își găsește ușor aplicabilitatea și în sfera serviciilor...

I.3 *Citarea în text a unui fragment de mari dimensiuni* (extrase de peste 40 de cuvinte, preluate în mod excepțional din alte surse, pentru a fi atent analizate și explicate, mai ales când acestea mai conțin și alte citări) poate fi tratată special ca redactare, așezare în pagină și font:

Articolul este consacrat binomului „bugetul public – outputul global” din perspectiva curbei BARS. Prima secțiune caracterizează principalele premise conceptuale ale acestei abordări. Cea de-a doua cuprinde o analiză empirică, utilizându-se datele statistice (1990-2013) pentru România, ca economie europeană emergentă: sunt implicate trei regresii de cointegrare (metoda celor mai mici pătrate modificată complet, regresia canonic cointegrată și metoda dinamică a celor mai mici pătrate) și trei algoritmi bazați pe variabilele instrumentale (metoda celor mai mici pătrate în două stadii, metoda generalizată a momentelor și metoda verosimilității maxime cu informație limitată). Sunt prezentate și unele concluzii (Dobrescu, 2015, p. 495).

II. Citările în bibliografia tezei asigură o unică înregistrare pentru mai multe referințe ale aceleiași surse din textul tezei (eliminând firesc pagina/paginile prezente în citările anterioare) și oferă astfel un standard specific sau *lista bibliografică* de la sfârșitul tezei în sistem Harvard:

II.1 *Carte (clasică sau e-book)*

Autor/Autori (numele de familie și inițiala prenumelui), anul publicării. *Titlul cărții (italic)*. Ediția (prima ediție nu se menționează). Locul publicării (un oraș și nu o țară): Editură.

Un prim exemplu descris anterior caracterizează o carte clasică (9) a cărei citare diferă relativ în raport cu aceea a unei cărți on-line sau a unui e-book (10):

9. Gujarati, D.N., Porter, D.C., 2009. *Basic econometrics*. 5th Ed., Boston: McGraw Hill.

10. Carlsen, J. and Charters, S., 2007. *Global wine tourism*. [e-book] 2nd ed., Wallingford: CABI Pub. Available at: Anglia Ruskin University Library website<<http://libweb.anglia.ac.uk>> [Accessed 9 June 2016].

II.2 *Articol publicat în jurnal clasic sau on-line*

Autor/Autori (numele de familie și inițiala prenumelui), anul publicării. Titlul articolului. *Titlul complet al revistei (italic)*, numărul volumului (vol.), numărul revistei (între paranteze), paginile articolului (pp.).

Standardul citării în sistem Harvard pentru un articol publicat într-o revistă sau într-un jurnal clasic (11) se particularizează sau prezintă diferențieri în raport cu un alt articol apărut într-un jurnal editat on-line (12, 13):

11. Armeanu, S.D., Vintilă, G., Gherghina, S.C., 2017. A Cross-Country Empirical Study Towards the Impact of Following ISO Management System Standards on Euro-Area Economic Confidence. *Amfiteatru Economic*, 19(44), pp. 144-165.

12. Montequin, V.R., Cousillas, S.M., Alvarez, V., Villanueva, J., 2016. Success Factors and Failure Causes in Projects: Analysis of Cluster Patterns using Self-organizing Maps. *Procedia Computer Science*, 100, pp. 440-448, [on-line] Available at: <<http://www.sciencedirect.com/science/article/pii/S187705091632348>> [Accessed 18 December, 2016].

13. Dăianu, D., 2017. Euro și “războiul valutar”: nu economia Germaniei este problema! *Ziarul Financiar*, [online] 19 februarie. Disponibil la: <<http://www.zf.ro/banci-si-asigurari/daniel-daianu-euro-si-razboiul-valutar-nu-economia-germaniei-este-problema-16165922>> [Accesat 20 februarie 2017].

O citare corectă în bibliografia tezei va respecta regulile sistemului Harvard și pentru alte surse mai puțin uzuale, pornind de la sursa unui tabel (14), imagini (15), act legislativ (16), raport anual (17), website (18), enciclopedie/dicționar (19), pachet de programe/software (20) exemplificate în continuare:

14. National Statistics Office, 1985 citată în Brown, R., 2005. *Management in the media: decision makers*. 4th ed. Harlow: FT Prentice Hall, p.267.

15. [Imaginea unei albine] 2010. Reprodusă în: O'Malley, M. 2010. *The Wisdom of Bees*. London: Portfolio.

16. *Legea Educației Naționale 1/2011* (art. 189). București: Monitorul Oficial al României, Partea I, nr. 18.

17. Marks & Spencer, 2004. *The way forward, Annual report 2003-2004*, London: Marks & Spencer.

18. Foundation for Economic Education (FEE), 2014. *England's Whetstone named FEE's first "Blinking Lights" award recipient*. [online] Available at: <<http://www.fee.org/publications/detail/englands-whetstone-namedfees-first-blinking-lights-award-recipient>> [Accessed 6 May 2015].
19. Encyclopaedia Britannica, 2012. *Encyclopaedia Britannica Online*. [online] London: Encyclopaedia Britannica (UK). Available through: <encyclopaediabritannica.co.uk/intro> [Accessed 2 March 2017].
20. Adobe Systems Incorporated, 2013. Adobe Air (3.8 beta). [computer program] Adobe Labs. Available at: <<http://labs.adobe.com/technologies/flashruntimes/air/>> [Accessed 30 August 2016]. etc.

Pentru doctoranzii interesați să soluționeze corect situațiile specifice ale bibliografiilor propriilor teze le recomandăm să aprofundeze cele peste 60 de exemplificări distincte din lucrarea Dinu V., Săvoiu, G., Dabija D - C., 2016. *A concepe, a redacta și a publica un articol științific. O abordare în contextul cercetării economice*, București: Editura ASE, pp. 165-198 (disponibilă la librăria ASE online) sau să acceseze actualizările periodice ale sistemului Harvard.

Notele de subsol sunt scrise cu Times New Roman, 10 au rolul de a îmbogăți, a da vigoare textului sau a transforma în argumente pentru susținerea unui dialog consistent cu alți cercetători. Introducând notele de subsol în pagină (adică renunțând la ele) complicăm textul, ne îndepărtăm de dezbateră inițială și ridicăm bariere în calea înțelegerii analizei noastre.

Pentru exemplificare urmărim notele de subsol din ANEXA 6. În această anexă identificăm trei tipuri de note de subsol.

Nota de subsol 3 este o succintă definiție a termenului „noua economie”. Observăm elementele esențiale ale notei de subsol: promotorii, adică autorii termenului; date precise despre sursa în care a fost promovat termenul și definiția propriu-zisă a termenului.

Nota de subsol 5 reprezintă un comentariu asupra planurilor: utilitatea programelor de garanție și cauzele principale (trei) ale falimentelor bancare.

Nota de subsol 24 este un model de prezentare a acronimului.

Modul de concepere a tabelelor contribuie la creșterea capacității de sintetizare. Un tabel redă în sinteză date și calcule. Tabelul este și un instrument util pentru evitarea enumerărilor.

Tabelul se plasează pe o singură pagină (ANEXA 7) nu neapărat imediat unde s-a făcut referire la acesta. Tabelul are un cod și un titlu. Prima cifră a codului se referă la capitol, iar următoarea (sau următoarele) indică numărul de ordine. Tabelele se numerotează continuu în cadrul fiecărui capitol. Titlul tabelului se scrie boldat, sus, Times New Roman cu 10. În interior se folosește Times New Roman 10, neboldat. Sub tabel se scrie sursa conținutului. Trimiterea la sursă este obligatorie, chiar dacă a fost efectuată o prelucrare. Cuvântul “Sursă” se scrie imediat sub Tabel, fără nici un spațiu cu Times New Roman, 10, Italic, iar restul cuvintelor se scriu cu Times New Roman, 10. Se lasă un rând liber între “Sursă” și text.

Modelul de concepere a reprezentărilor grafice este recomandat în ANEXA 8. În figura 2.1 a fost sintetizat un text care s-a referit la structura decizională și operațională a unui proiect strategic complex. Orice reprezentare grafică este un instrument de redare sugestivă a unui proces, fenomen etc.

Asemănător tabelului, reprezentarea grafică se plasează pe o singură pagină, nu neapărat imediat unde s-a făcut trimiterea. Figura este termenul pentru reprezentare grafică, are un cod și un titlu. Prima cifră a codului se referă la capitol, iar următoarea (sau următoarele) indică numărul de ordine. Figurile se numerotează continuu în cadrul fiecărui capitol. Titlul figurii se

scrie boldat cu Times New Roman 10. Titlul se plasează sub figură. Tot aici se menționează și sursa, conform precizărilor de mai sus.

Relațiile de calcul se scriu conform normelor din ANEXA 9. Acestea se referă la poziționare, codificare și prezentarea termenilor.

Relațiile de calcul se *poziționează* centrat, lăsând câte un spațiu, atât sus, cât și sub relație.

Codul relației de calcul are aceeași concepție ca și codul tabelelor și figurilor. Prima cifră se referă la capitol iar următoarea (sau următoarele) indică numărul de ordine. Relațiile de calcul se numerotează continuu în cadrul fiecărui capitol.

Prezentarea termenilor se face în ordinea așezării lor în relația de calcul. Primul termen se prezintă în text, iar următorii, după ce s-a scris relația de calcul.

Notă: Este impropriu să repetăm prezentarea unor termeni.

B. SUSȚINEREA ȘI EVALUAREA TEZEI DE DOCTORAT

1. Studiile universitare de doctorat sunt finalizate prin susținerea publică a tezei de doctorat. Prezentul Ghid se completează cu prevederile **Regulamentului de organizare și desfășurare a programelor de studii universitare de doctorat** al Instituției Organizatoare de Studii Universitare de Doctorat – Universitatea din Craiova (IOSUD-UCV), precum și cu prevederile **Regulamentului Școlii Doctorale de Științe Economice "Eugeniu Carada"**.

Etapele premergătoare susținerii publice a tezei de doctorat

a) Studentul doctorand predă teza de doctorat în format electronic la Secretariatul studii universitare de doctorat al IOSUD-UCV, împreună cu rezumatul tezei de doctorat și declarația pe propria răspundere cu privire la originalitatea tezei de doctorat;

b) Școala doctorală realizează analiza de similitudini utilizând un program recunoscut de CNATDCU; școala doctorală poate utiliza suplimentar și alt program de identificare a similitudinilor, rapoartele de similitudini incluzându-se în dosarul de doctorat;

c) Analiza și interpretarea rezultatului raportului de similitudini sunt realizate atât de către comisia de îndrumare și integritate academică, cât și de către un membru al școlii doctorale desemnat de directorul școlii doctorale. Raportul de similitudini este necesar a fi verificat de comisia de îndrumare și integritate academică înaintea presusținerii și de membrul școlii doctorale desemnat de directorul școlii doctorale, înainte de depunerea oficială a tezei de doctorat;

d) Dacă raportul de similitudini indică pentru coeficientul de similitudini 1* o valoare mai mică de 20% și pentru coeficientul de similitudini 2* o valoare mai mică de 5%, doctorandul poate trece la etapa următoare, aceea de prezentare a tezei în fața conducătorului și a comisiei de îndrumare și integritate academică pentru obținerea acordului de susținere publică¹;

e) Dacă raportul de similitudine indică pentru Coeficientul de similitudini 1* o valoare mai mare de 20% și / sau pentru Coeficientul de similitudini 2* o valoare mai mare de 5%, acest raport are nevoie de o analiză detaliată, care să explice depășirea limitei valorice considerate acceptabile pentru coeficientul de similitudini. În acest caz, doctorandul întocmește o analiză a raportului de

¹ *Pentru calcularea Coeficientului de similitudini 1, sunt luate în considerare toate frazele descoperite de sistem în alte documente; pentru calcularea Coeficientului de similitudini 2, sunt luate în considerare numai frazele a căror lungime depășește limita Coeficientului de similitudini 2 (valoarea inițială a limitei este de 25 de cuvinte, așadar sistemul calculează procentul din text care conține fragmente similare care depășesc 25 de cuvinte); ținând cont de lungimea frazelor descoperite, Coeficientul de similitudini 2 este mult mai eficient în descoperirea împrumuturilor neautorizate; Coeficientul de similitudini 1 este util pentru evaluarea limbajului autorului, el evidențiind frazele utilizate frecvent" (explicații din platforma antiplagiat de verificare a tezelor de doctorat).

similitudini, cu explicații privind valorile coeficienților de similitudini, pe care o prezintă conducătorului de doctorat și comisiei de îndrumare și integritate academică. Conducătorul de doctorat și comisia de îndrumare și integritate academică pot să fie de acord sau să nu fie de acord cu analiza raportului de similitudini prezentată de către doctorand;

f) În situația în care raportul de similitudini indică nevoia realizării unor modificări la nivelul tezei de doctorat, studentul și conducătorul de doctorat sunt înștiințați oficial de către școala doctorală. După remedierea elementelor sesizate sunt reluate etapele de la lit. a) și b);

g) Teza de doctorat este prezentată în comisia de îndrumare și integritate academică, stabilită la nivelul școlii doctorale;

Prezentarea în fața comisiei de îndrumare și integritate academică constă în:

- studentul-doctorand realizează un expozeu de maxim 20-25 minute;
- în cadrul expozeului, studentul-doctorand alocă cel mai mult timp originalității și aspectului inovativ al cercetării sale;
- în prezentare, studentul doctorand folosește 15-25 slide-uri;
- fiecare membru al comisiei de îndrumare și integritate academică face propria analiză a tezei de doctorat și poartă un dialog cu studentul-doctorand.

La sfârșitul reuniunii de analiză preliminară a tezei de doctorat, conducătorul de doctorat și membrii comisiei de îndrumare și integritate academică întocmesc documentele:

- Fișa de evaluare a tezei de doctorat de către conducătorul științific și membrii comisiei de îndrumare și integritate academică (Anexa 10);
- Acordul conducătorului de doctorat și al comisiei de îndrumare și integritate academică;

h) După această presuștinere, care este publică, conducătorul de doctorat, în conformitate cu recomandarea comisiei și rezultatele analizei raportului de similitudini, decide asupra depunerii oficiale a tezei și organizării susținerii publice prin referat de acceptare;

i) Referatul de acceptare al conducătorului de doctorat și acordul membrilor comisiei se includ în "dosarul de doctorat"; teza de doctorat se depune în mod oficial la Secretariatul studii universitare de doctorat, în format tipărit și în format electronic, însoțită de rezultatul analizei raportului de similitudini, împreună cu rezumatul tezei de doctorat, CV-ul doctorandului și data estimată pentru susținerea publică; Secretariatul de studii universitare de doctorat certifică îndeplinirea de către doctorand a tuturor obligațiilor din cadrul programului de studii universitare de doctorat;

j) Teza de doctorat și anexele sale vor fi disponibile pentru consultare publică timp de 90 de zile calendaristice, înainte de susținerea publică, pe platforma națională gestionată de Unitatea Executivă pentru Finanțarea Învățământului Superior, a Cercetării, Dezvoltării și Inovării (UEFISCDI), în conformitate cu prevederile legale în vigoare în domeniul drepturilor de autor;

k) În perioada în care teza este publică pe platforma națională, orice persoană fizică sau juridică poate formula observații cu privire la existența unor abateri de la standardele de etică și deontologie, inclusiv din perspectiva existenței plagiatului. Observațiile pot fi depuse online, la adresa de e-mail pusă la dispoziție de școala doctorală **sd.ecarada@ucv.ro**, sau la registratura IOSUD. Observațiile se consemnează într-un raport întocmit de școala doctorală, care va fi transmis CSUD pentru analiză și decizie în vederea validării inițierii procedurii de susținere publică a tezei de doctorat și va face parte din dosarul de doctorat;

l) Dacă decizia CSUD este de validare, se inițiază procedura de susținere publică a tezei de doctorat prin stabilirea comisiei de doctorat;

m) În cazul în care CSUD invalidează inițierea procedurii de susținere publică a tezei de doctorat, școala doctorală primește recomandări privind refacerea tezei de doctorat și eliminarea situațiilor neconforme cu standardele de etică și deontologie, iar studentul-doctorand are obligația remedierii conținutului tezei în termen de 3 luni de la comunicarea deciziei de invalidare a susținerii,

cu reluarea procedurii de punere în transparență a lucrării.

Comisia de doctorat este propusă de conducătorul de doctorat, avizată de Consiliul Școlii Doctorale și aprobată prin decizie a IOSUD-UCV. Comisia de doctorat este alcătuită din cel puțin 5 membri: președintele, ca reprezentant al IOSUD - UCV, conducătorul/conducătorii de doctorat și cel puțin 3 referenți oficiali din țară sau din străinătate, specialiști în domeniul în care a fost elaborată teza de doctorat și din care cel puțin doi își desfășoară activitatea în afara IOSUD-UCV.

Cererea pentru fixarea datei de susținere publică a tezei de doctorat este formulată de către studentul-doctorand, avizată de conducătorul de doctorat și de președintele comisiei de susținere. Cererea se înregistrează la Secretariatul studii universitare de doctorat cu minimum 25 de zile calendaristice înainte de data propusă pentru susținere.

Cerințe privind evaluarea tezei de doctorat de către comisia de îndrumare și integritate academică

Evaluarea tezei de doctorat se realizează de către comisia de îndrumare și integritate academică prin completarea *Fișei de evaluare a tezei de doctorat* (Anexa 10). Aceasta are trei secțiuni:

- a) evaluarea competențelor profesionale și transversale dobândite pe parcursul cercetării științifice doctorale, până la data prezentării raportului de cercetare;
- b) evaluarea conținutului științific al raportului de cercetare;
- c) evaluarea prezentării raportului de cercetare.

a) Evaluarea competențelor profesionale și transversale dobândite pe parcursul cercetării științifice doctorale.

Se face prin completarea primei secțiuni a Fișei de evaluare a raportului de cercetare științifică. Punctajul maxim aferent acestei secțiuni este de 25 puncte.

Competențele profesionale evaluate cu ocazia prezentării raportului de cercetare sunt:

- Cunoștințe avansate în domeniu; capacitatea de identificare, formulare și soluționare, într-o manieră creativă a problemelor de cercetare; abilități de documentare și valorificare a lucrărilor științifice;
- Stăpânirea metodelor și tehnicilor de cercetare avansată; stăpânirea procedurilor și soluțiilor noi în cercetare; capacitatea de a prelucra și procesa date la un nivel avansat, inclusiv prin utilizarea softurilor dedicate, în funcție de domeniu;
- Capacitatea de a redacta teza de doctorat la un nivel avansat și cu respectarea rigorilor specifice acestuia la nivel național și internațional; abilități lingvistice la nivel academic în limbi de circulație internațională, necesare documentării pentru cercetarea științifică doctorală; înțelegerea și capacitatea de aplicare a valorilor eticii și cercetării științifice în domeniul de doctorat.

Competențele transversale evaluate cu ocazia prezentării raportului de cercetare sunt:

- Competențe de comunicare, scrisă și orală, în domeniul tezei de doctorat; aptitudini și competențe digitale avansate necesare în procesul cercetării științifice doctorale (documentare prin accesarea bazelor de date digitale, naționale și internaționale, folosire de programe software specifice pentru prelucrarea datelor necesare elaborării rapoartelor de cercetare științifică; abilități de interrelaționare și de lucru în echipă;
- Cunoștințe privind gândirea critică, inclusiv aptitudinea de a analiza, interpreta sau formula raționamente în diferite contexte; cunoștințe privind utilizarea legislației în domeniul drepturilor de proprietate intelectuală;

b) Evaluarea conținutului tezei de doctorat se realizează prin completarea celei de a doua secțiuni a Fișei de evaluare a tezei de doctorat, de către conducătorul științific și cei trei membri ai comisiei de îndrumare și integritate academică, înaintea datei programate pentru evaluarea pe bază de interviu. În

urma studierii tezei de doctorat, se acordă maxim 50 de puncte, astfel:

- îndeplinirea cerințelor privind modul de redactare și de elaborare a tezei de doctorat, claritatea exprimării, stilul concis, coerent, gradul de însușire a termenilor științifici de specialitate (maxim 10 puncte);
- Îndeplinirea cerințelor specifice privind finalizarea cercetării științifice doctorale în elaborarea tezei de doctorat. Punctajul obținut va reflecta: îndeplinirea standardelor minimale privind diseminarea rezultatelor științifice; măsura în care rezultatele cercetării științifice doctorale prezentate în rapoarte sau în lucrările de diseminare a rezultatelor parțiale ale cercetării științifice doctorale au fost incluse în conținutul tezei de doctorat (maxim 40 puncte).

c) Evaluarea prezentării tezei de doctorat se realizează în ședință publică. Membrii din comisia de îndrumare și integritate academică poartă un dialog cu doctorandul asupra *tezei de doctorat* punând accentul pe contribuțiile sale originale. Pentru această secțiune se acordă maxim 25 puncte.

Punctajul final acordat doctorandului rezultă prin însumarea punctelor obținute la secțiunile a), b) și c). Punctajul final se transformă în calificativ, astfel:

- Foarte bine pentru un punctaj cuprins între [81 -100] puncte;
- Bine pentru un punctaj cuprins între [61 – 80 puncte];
- Satisfăcător, între [50 – 60] de puncte;
- Nesatisfăcător pentru un punctaj mai mic de 50 de puncte.

Fișa de evaluare este completată cu principalele puncte slabe și puncte tari identificate în cercetare, precum și recomandările făcute de comisia de îndrumare și integritate academică.

Teza de doctorat este admisă dacă se acordă calificativul „Foarte Bine” , „Bine” sau „Satisfăcător”.

Susținerea publică și evaluarea tezei de doctorat

a) Teza de doctorat este susținută public la data, ora și locul menționate în anunț.

Susținerea publică a tezei de doctorat constă în:

- președintele comisiei de doctorat prezintă realizarea programului de cercetare al studentului-doctorand;
- studentul-doctorand, folosindu-se de 15-25 slide-uri, efectuează un expozeu de 20-25 minute;
- conducătorul de doctorat și referenții oficiali prezintă rapoartele de evaluare a tezei de doctorat;
- susținerea publică include obligatoriu o sesiune de întrebări din partea membrilor comisiei de doctorat și a publicului.

Pe baza susținerii publice a tezei de doctorat, a concluziilor rapoartelor conducătorului științific și referenților oficiali precum și a răspunsurilor doctorandului la întrebările adresate, comisia de doctorat evaluează și deliberează asupra calificativului pe care urmează să îl atribuie tezei de doctorat, în conformitate cu *Standardele minime pentru acordarea titlului de doctor la nivelul SDSE (Anexa 11)*.

Președintele comisiei de doctorat, anunță calificativul atribuit tezei de doctorat.

b) După susținerea publică, doctorandul și Secretariatul studii universitare de doctorat întocmesc dosarul de doctorat cu următoarele documente:

1. Copie scanată a actului de identitate al studentului doctorand;
2. Copie scanată a certificatului de naștere al studentului – doctorand;
3. Copie scanată a certificatului de căsătorie, dacă este cazul;
4. CV – ul studentului – doctorand;
5. Decizia de admitere la programul de studii universitare de doctorat;

6. Contractul de studii universitare de doctorat și actele adiționale, după caz;
7. Cererea semnată de studentul – doctorand, înregistrată la Secretariatul studii universitare de doctorat, privind demararea procedurilor de evaluare a tezei de către comisia de îndrumare și integritate academică, avizată de conducătorul de doctorat, în vederea presușinerii;
8. Copie scanată după declarația semnată de către studentul – doctorand și de conducătorul de doctorat privind asumarea răspunderii cu privire la asigurarea originalității conținutului tezei de doctorat, precum și a respectării standardelor de calitate și de etică profesională;
9. Cel puțin un raport de similitudini care va include rezoluția conducătorului de doctorat și, după caz, a altor persoane care au analizat raportul;
10. Referat întocmit de Secretariatul studii universitare de doctorat, preliminar susținerii publice a tezei și documente care atestă parcursul programului de studii;
11. Programul de pregătire doctorală cu denumirea examenelor și rapoartelor de cercetare susținute și cu notele/calificativele acordate doctorandului;
12. Propunerea componenței comisiei de susținere publică, formulată de către conducătorul de doctorat și aprobată de CSD și CSUD;
13. Decizia IOSUD- UCV de aprobare a comisiei de susținere publică;
14. CV - urile membrilor comisiei de susținere publică;
15. Cererea pentru fixarea datei de susținere publică a tezei de doctorat, avizată de conducătorul de doctorat și de președintele comisiei de susținere, depusă la Secretariatul studii universitare de doctorat cu minimum 25 de zile calendaristice înainte de data propusă pentru susținere;
16. Anunțul pentru susținerea publică, întocmit de Secretariatul studii universitare de doctorat cu cel puțin 20 de zile calendaristice înainte de data propusă pentru susținere;
17. Adeverință privind depunerea unui exemplar tipărit și electronic al tezei de doctorat la bibliotecă;
18. Rapoartele referenților oficiali, membri ai comisiei de doctorat, semnate de aceștia pe fiecare pagina, sub forma unor copii scanate sau documente scanate electronic;
19. Referatul de acceptare din partea îndrumătorului de doctorat;
20. Avizul comisiei de îndrumare și integritate academică și al conducătorului științific în vederea depunerii tezei de doctorat la Secretariatul studii universitare de doctorat pentru susținerea publică a tezei (acordul comisiei de îndrumare și integritate academică și al conducătorului științific pentru susținerea publică a tezei);
21. Procesele – verbale ale susținerii publice a tezei de doctorat cu propunerea de acordare a titlului de doctor și cu modul de desfășurare a ședinței de susținere publică, semnate de toți membrii comisiei de doctorat precum și anexa cu întrebări și răspunsuri, sub forma unei copii scanate sau a unui document semnat electronic sau, după caz, înregistrarea audio integrală a susținerii publice a tezei de doctorat;
22. Rezumatul tezei de doctorat în limba română și rezumatul într-o limbă de circulație internațională;
23. Teza de doctorat și anexele sale, în format electronic;
24. Lista publicațiilor rezultate în urma cercetării științifice din programul de studii doctorale, publicate sau acceptate spre publicare, dacă este cazul și copii scanate ale

respectivelor publicații;

25. Declarația studentului – doctorand privind opțiunile acestuia referitor la publicarea tezei de doctorat;
26. Solicitarea IOSUD-UCV de intrare în procedura de evaluare la nivelul CNATDCU a tezei de doctorat, elaborată de Secretariatul Studii Universitare de Doctorat al IOSUD –UCV, înregistrată în registrul de evidență al IOSUD-UCV și ulterior la MECS (Dosarul va fi completat cu acest document de către Secretariatul Studii Universitare de Doctorat).

La solicitarea CNATDCU, dosarul doctorandului poate fi completat cu documente suplimentare, după caz.

CUPRINS

INDEXUL TABELELOR/ ...
INDEXUL REPREZENTĂRILOR GRAFICE/...
INTRODUCERE/ ...

.....

CAP.2. PLANIFICAREA PROIECTELOR BANCARE/...

- 2.1. Planificarea strategică/...**
 - 2.1.1. Planificarea proiectului strategic /...**
 - 2.1.2. Analiza strategică/...**
- 2.2. Integrarea proiectelor în planificarea strategică/...**
 - 2.2.1. Sistemul de stabilire a priorităților /...**
 - 2.2.2. Integrarea proiectelor în proiectul planului strategic/...**
- 2.3. Tehnici de planificare a proiectelor/...**
 - 2.3.1. Planificarea ierarhizată/...**
 - 2.3.2. Planificarea proiectelor prin metode clasice/...**
 - 2.3.3. Planificarea proiectelor cu ajutorul graficelor rețea/...**
 - 2.3.3.1. Fundamentele graficelor rețea/...**
 - 2.3.3.2. Planificarea proiectelor prin metoda precedentelor/...**

.....

CONCLUZII, PROPUNERI ȘI DEZVOLTĂRI ULTERIOARE/...
BIBLIOGRAFIE/...
ANEXE
CURRICULUM VITAE
LISTA LUCRĂRILOR
REZUMAT
ABSTRACT

INDEXUL TABELELOR

CAPITOLUL 1

Tabelul 1.1 Teoreticienii leadershipului în întreprindere/...

Tabelul 1.2 Trăsăturile leadershipului/...

.....

CAPITOLUL 2

Tabelul 2.1 Recomandările majore făcute de G30/...

Tabelul 2.2 Repartizarea sarcinilor principale într-un proiect strategic complex/...

.....

CAPITOLUL 3

Tabelul 3.1 Caracteristicile culturii adaptive/...

Tabelul 3.2 Rolurile manageriale și competențele cheie/...

.....

CAPITOLUL 4

Tabelul 4.1 Valoriile medii și deviațiile standard/...

Tabelul 4.2 Lista activităților proiectului de densitate structurală/...

.....

INDEXUL REPREZENTĂRIILOR GRAFICE

CAPITOLUL 1

Figura 1.1 Mediul proiectelor de densitate structurală/...

Figura 1.2 Dilema managementului proiectelor/...

.....

CAPITOLUL 2

Figura 2.1 Structura decizională și operațională a unui proiect strategic complex/...

Figura 2.2 Procesul de ierarhizare a părților unui proiect/...

.....

CAPITOLUL 3

Figura 3.1 Tipuri de organizare piramidală/...

Figura 3.2 Sistemul întreprindere /...

.....

CAPITOLUL 4

Figura 4.1 Piramida performanței/...

Figura 4.2 Relația cerințe-specificații-realizări/...

.....

BIBLIOGRAFIE**Cărți (carte clasică sau e-book):**

- Nr. Gujarati, D.N., Porter, D.C., 2009. *Basic econometrics*. 5th Ed., Boston: McGraw Hill.
crt.
- Nr. Carlsen, J. and Charters, S., 2007. *Global wine tourism*. [e-book] 2nd ed., Wallingford:
crt. CABI Pub. Available at: Anglia Ruskin University Library
website<<http://libweb.anglia.ac.uk>> [Accessed 9 June 2016].

Articol publicat în jurnal clasic sau on-line:

- Nr. Armeanu, S.D., Vintilă, G., Gherghina, S.C., 2017. A Cross-Country Empirical Study Towards
crt. the Impact of Following ISO Management System Standards on Euro-Area Economic
Confidence. *Amfiteatru Economic*, 19(44), pp. 144-165.
- Nr. Montequin, V.R., Cousillas, S.M., Alvarez, V., Villanueva, J., 2016. Success Factors and
crt. Failure Causes in Projects: Analysis of Cluster Patterns using Self-organizing Maps. *Procedia
Computer Science*, 100, pp. 440-448, [on-line] Available at:
<<http://www.sciencedirect.com/science/article/pii/S187705091632348>> [Accesed 18
December, 2016].
- Nr. Dăianu, D., 2017. Euro și “războiul valutar”: nu economia Germaniei este problema! *Ziarul*
crt. *Financiar*, [online] 19 februarie. Disponibil la: <[http://www.zf.ro/banci-si-asigurari/daniel-
daianu-euro-si-razboiul-valutar-nu-economia-germaniei-este-problema-16165922](http://www.zf.ro/banci-si-asigurari/daniel-daianu-euro-si-razboiul-valutar-nu-economia-germaniei-este-problema-16165922)>
[Accesat 20 februarie 2017].

Reglementări juridice:

- Nr. *Legea Educației Naționale 1/2011* (art. 189). București: Monitorul Oficial al României,
crt. Partea I, nr. 18.

Rapoarte statistice:

- Nr. Marks & Spencer, 2004. *The way forward, Annual report 2003-2004*, London: Marks &
crt. Spencer.

Website:

- Nr. Foundation for Economic Education (FEE), 2014. *England's Whetstone named FEE's first*
crt. *"Blinking Lights" award recipient*. [online] Available at: < [http://www.fee.org/publications/
detail/englands-whetstone-namedfees-first-blinking-lights-award-recipient](http://www.fee.org/publications/detail/englands-whetstone-namedfees-first-blinking-lights-award-recipient)> [Accessed 6
May 2015].

Capitolul 2

PLANIFICAREA PROIECTELOR BANCARE/...

- 2.1. Planificarea strategică/...
- 2.1.1. *Planificarea proiectului strategic /...*
- 2.1.2. *Analiza strategică/...*
- 2.2. Integrarea proiectelor în planificarea strategică/...
- 2.2.1. *Sistemul de stabilire a priorităților /...*
- 2.2.2. *Integrarea proiectelor în proiectul planului strategic/...*
- 2.3. Tehnici de planificare a proiectelor/...
- 2.3.1. *Planificarea ierarhizată/...*
- 2.3.2. *Planificarea proiectelor prin metode clasice/...*
- 2.3.3. *Planificarea proiectelor cu ajutorul graficelor rețea/...*
- 2.3.3.1. *Fundamentele graficelor rețea/...*
- 2.3.3.2. *Planificarea proiectelor prin metoda precedentelor/...*

Cuvinte-cheie

- planificare strategică
- potențiale de succes
- proiect strategic
- mediul global
- lanțul valorii
- valoarea stakeholderilor
- grup decizional
- comitet de pilotaj
- analiză strategică
- sistem de priorități
- matricea priorităților
- factorii de mediu
- planificare ierarhizată
- diagrame cu bare
- rețea de proiect
- activitate record
- activitate sursă
- activitate paralelă
- jalonare în aval
- jalonare în amonte

.....

Realitățile temporale și spațiale ale debutului de secol XXI cer ca organizațiile să fie capabile să reacționeze din ce în ce mai iute („timp scurt”) și să acționeze din ce în ce mai departe („spațiu lung”). În această nouă economie², mediul, caracterizat prin configurația „spațiu lung- spațiu scurt”, este mai ușor suportabil de către toate organizațiile care acordă importanță parteneriatului și antreprenoriatului.

.....

Necesitatea reglementărilor bancare nu este percepută ca importantă. Ca urmare, sistemul de asigurare a depozitelor trebuie să fie completat printr-o reglementare⁵ a fondurilor proprii bancare.

.....

Managementul care ia în considerare terții este supus unei reglementări diferită de cea care se aplică de instituțiile financiare. De exemplu, în Franța există AMF²⁴, o autoritate care tutează anumite societăți de gestiune.

.....

² În Europa, în Revue Francaise de Gestion, nr.148/2004, cercetătorii francezi G.Gueguen și O.Torrès Blay – provocați de lucrarea cercetătorului american J.F.Moore, „*The Death of Competition-Leadership and Strategy in the Age of Business Ecosystems*”, Harper Business, New York, 1996 -, au publicat studiul „*Fondements et dynamiques concurrentielles des écosystèmes d'affaires: l'exemple de Linux contre Microsoft*”. În acest studiu, cercetătorii francezi lansează conceptul de **noastră economie** care înseamnă prezența „ecosistemelor de afaceri”. Un ecosistem de afaceri este o coaliție eterogenă de organizații autonome care aparțin unor sectoare diferite, o comunitate strategică de interese sau valori structurată în rețea în jurul unui lider care ajunge să-și impună concepția sa comercială și tehnologică. Dinamica ecosistemului de afaceri generează o nouă formă de concurență care alternează cu cooperarea (coopetiția). În acest context, motorul noii economii este articulația „parteneriat-antreprenoriat”. Densitatea partenerială și antreprenorială favorizează creativitatea și interactivitatea dintre organizații și joacă un rol esențial în crearea de cunoștințe comune și de competențe colective reînnoite. Fluxul constant de inovații determină schimbări permanente de surse și de oportunități pentru actorii cu cel mai dezvoltat spirit antreprenorial.

⁵ Pentru a menține încrederea în sistemul bancar, cei care reglementează au introdus programe de garanție în numeroase țări care furnizează o asigurare limitată a depunătorilor. De exemplu, în SUA sistemul a funcționat bine până în 1980, deoarece nu au existat fenomene de panică și au fost puține falimente bancare. Totuși, între 1980-1990, falimentele au crescut ajungând, pe întreaga perioadă a deceniului, la 1000 de evenimente și aceasta din cel puțin trei motive. Primul este al modului în care băncile au administrat riscul de taxă pe dobândă. Al doilea are la bază prețurile materiilor prime (în special prețul petrolului) care a făcut ca numeroase întreprinderi să înregistreze pierderi. Al treilea motiv se bazează pe existența aceluiași mod de asigurare a depozitelor. Firește, în acest caz, băncile s-au angajat în strategii riscante care nu ar fi fost posibile în absența asigurării.

²⁴ AMF este acronimul L’Autorité des Marchés Financiers (Autoritatea Piețelor Financiare). Această autoritate tutează societățile de gestiune care trebuie să respecte Regulamentul General al Autorității Piețelor Financiare (RGAMF – le Règlement Général de l’Autorité des Marchés Financiers).

Tabelul 2.1.Recomandările majore făcute de G30

Nr.crt.	Recomandări majore
1	Politica de managementul riscului unei bănci trebuie să fie clar definită și validată de managerii săi, în mod ideal de cei aflați la nivelul Consiliului de Adminsitrație.
2	Rangurile produselor derivate trebuie să fie evaluate la valoarea lor de piață cel puțin odată pe zi.
3	Intermediarii produselor derivate trebuie să evalueze riscul de piață folosind o măsurare de tip valoare – risk.
4	Intermediarii de produse derivate trebuie să efectueze teste de stres (simulări de criză) pentru a determina pierderile potențiale induse de condițiile de piață externe.
5	Funcția de management a riscului trebuie să fie independentă de funcția de comercializare.
6	Rangurile produselor derivate trebuie să fie evaluate pe baza valorilor actuale și viitoare de înlocuire.
7	Expunerile la riscul de credit trebuie să fie agreate pentru a reflecta acordurile de compensație în vigoare.
8	Persoanele însărcinate cu limitele de riscuri trebuie să lucreze independent de cele care vor interveni direct pe piață.
9	Intermediarii și utilizatorii finali trebuie să evalueze cu minuțiozitate costurile și beneficiile tehnice ale managementului riscului.
10	Doar persoanele suficient experimentate și posedând competențele și cunoștințele impuse trebuie să fie autorizate să intre în tranzacții cu produse derivate, să urmărească aceste poziții și să efectueze sarcinile din „spatele biroului”.
11	Să fie implementate sisteme adecvate de stocare, prelucrare și de transmitere a datelor.
12	Intermediarii și utilizatorii finali trebuie să țină cont de tranzacțiile cu produsele derivate utilizând managementul riscurilor pentru a avea o viziune clară și coerentă asupra veniturilor obținute de aceste produse și activități.

Sursa:Godlewski și Merli (2010, pp.238-239)

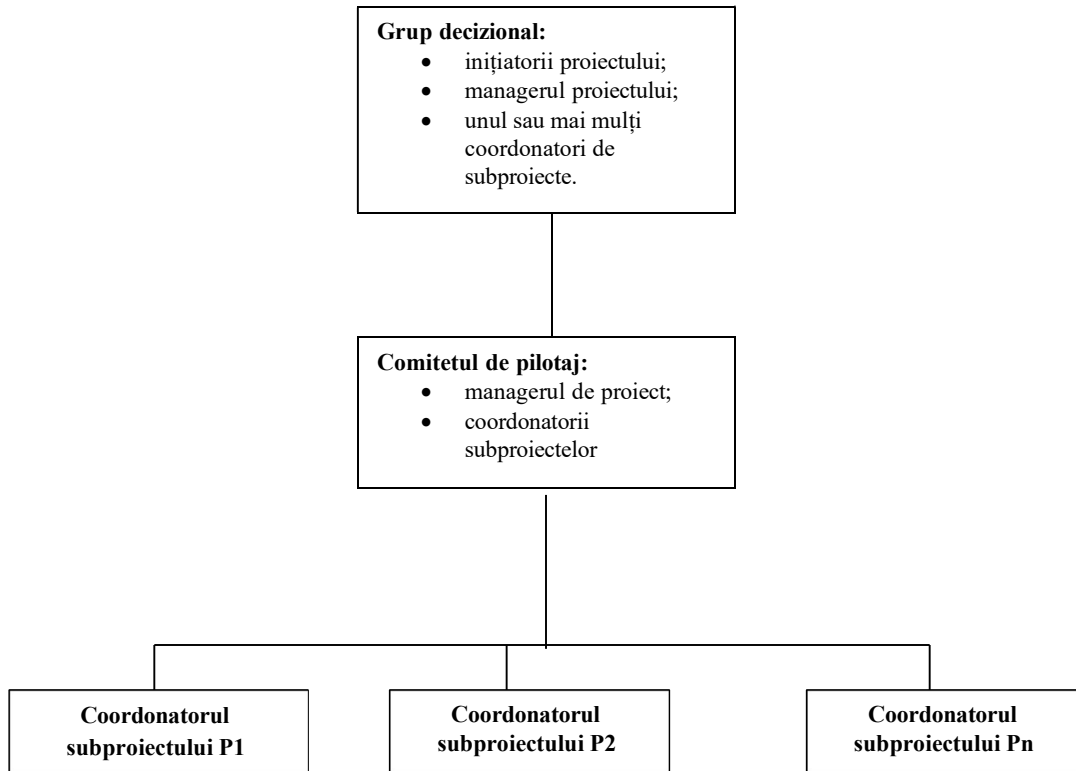


Figura 2.1. Structura decizională și operațională a unui proiect strategic complex
Sursa: Adaptare și prelucrare după Grünig și Kühn (2009, p.75)

.....

Durata medie ponderată a unei activități (d_m) se calculează conform relației (2.1):

$$d_m = \frac{d_o + 4d_r + d_p}{6}, \quad (2.1)$$

în care:

d_o - reprezintă durata optimistă a activității (1/100 șansa de a termina activitatea mai devreme decât în condiții normale);

d_r - durata realistă a activității;

d_p - durata pesimistă a activității (1/100 șansa de a termina activitatea mai târziu decât în condiții normale).

Ecartul tip al activității (γd_m) se calculează în funcție de durata pesimistă și durata optimistă, conform relației (2.2):

$$\gamma d_m = \frac{d_p - d_o}{6} \quad (2.2)$$

.....

IOSUD: UNIVERSITATEA DIN CRAIOVA
 ȘCOALA DOCTORALĂ DE ȘTIINȚE ECONOMICE “EUGENIU CARADA”
 Domeniul: _____

**FISA DE EVALUARE A TEZEI DE DOCTORAT
 DE CĂTRE CONDUCĂTORUL ȘTIINȚIFIC ȘI MEMBRII COMISIEI DE ÎNDRUMARE ȘI
 INTEGRITATE ACADEMICĂ**

I. DATE DE IDENTIFICARE:

NUME ȘI PRENUME DOCTORAND:	
DATA ÎNMATRICULĂRII:	
DOMENIUL DE DOCTORAT:	
CONDUCĂTOR ȘTIINȚIFIC:	

II. TITUL TEZEI DE DOCTORAT

III. EVALUAREA TEZEI DE DOCTORAT

Nr. crt.	Componenta de evaluare	Punctaj obținut	Punctaj maxim total 100 de puncte
A.	COMPETENȚE PROFESIONALE ȘI TRANSVERSALE dobândite pe parcursul cercetării științifice doctorale, evaluate la data susținerii tezei în fața comisiei de îndrumare și a conducătorului științific (cf. OME 3020 / 2024), din care:		25
A.1.	Cunoștințe avansate în domeniu; Capacitatea de identificare, formulare și soluționare, într-o manieră creativă a problemelor de cercetare; Abilități de documentare și valorificare a lucrărilor științifice.		5
A.2.	Stăpânirea metodelor și tehnicilor de cercetare avansată; Stăpânirea procedurilor și soluțiilor noi în cercetare; Capacitatea de a prelucra și procesa date la un nivel avansat, inclusiv prin utilizarea softurilor dedicate, în funcție de domeniu		5
A.3.	Capacitatea de a redacta teza de doctorat la un nivel avansat și cu respectarea rigorilor specifice acestuia la nivel național și internațional; Abilități lingvistice la nivel academic în limbă de circulație internațională, necesare documentării pentru cercetarea științifică doctorală; Înțelegerea și capacitatea de aplicare a valorilor etice și cercetării științifice în domeniul de doctorat.		5
A.4.	Competențe de comunicare, scrisă și orală, în domeniul tezei de doctorat; Aptitudini și competențe digitale avansate		5

	necesare în procesul cercetării științifice doctorale (documentare prin accesarea bazelor de date digitale, naționale și internaționale, folosire de programe software specifice pentru prelucrarea datelor necesare elaborării tezei de doctorat; Abilități de interrelaționare și de lucru în echipă;		
A.5.	Cunoștințe privind gândirea critică, inclusiv aptitudinea de a analiza, interpreta sau formula raționamente în diferite contexte; Cunoștințe privind utilizarea legislației în domeniul drepturilor de proprietate intelectuală;		5
B.	EVALUAREA CONȚINUTULUI TEZEI DE DOCTORAT, din care:		50
B.1.	Îndeplinirea cerințelor privind modul de redactare și de elaborare a tezei de doctorat, claritatea exprimării, stilul concis, coerent, gradul de însușire a termenilor științifici de specialitate		10
B.2.	Îndeplinirea cerințelor specifice privind finalizarea cercetării științifice doctorale în elaborarea tezei de doctorat. Punctajul obținut va reflecta: - îndeplinirea standardelor minimale privind diseminarea rezultatelor științifice; - măsura în care rezultatele cercetării științifice doctorale prezentate în rapoarte sau în lucrările de diseminare a rezultatelor parțiale ale cercetării științifice doctorale au fost incluse în conținutul tezei de doctorat		40
C.	EVALUAREA de către comisia de îndrumare și integritate academică și de către conducătorul științific a PREZENTĂRII TEZEI DE CĂTRE DOCTORAND LA PRESUSȚINEREA PUBLICĂ		25
C.1.	Calitatea prezentării tezei de doctorat		10
C.2.	Răspunsurile la întrebările comisiei de îndrumare și integritate academică și ale conducătorului științific		15
	TOTAL PUNCTAJ		100

NOTĂ: Se va acorda Calificativul Foarte bine pentru un punctaj cuprins între [81 -100] puncte, Calificativul Bine pentru un punctaj cuprins între [61 – 80 puncte], Calificativul Satisfăcător, între [50 – 60] de puncte, Calificativul Nesatisfăcător pentru un punctaj mai mic de 50 de puncte.

IV. Observații:

Punctele slabe identificate în cercetare (recomandări):

Punctele tari identificate în cercetare:

V. Calificativul acordat pe baza punctajului obținut:

- Punctaj total: _____;

- Calificativ: FOARTE BINE/BINE/ SATISFĂCĂTOR/NESATISFĂCĂTOR

VI. Semnăturile membrilor comisiei de îndrumare și de integritatea academică și a conducătorului științific:

Nr. crt	Nume și prenume	Calitatea	Instituția unde este titular	Semnătura
1.		Conducător științific		
2.		Membru		
3.		Membru		
4.		Membru extem		

**UNIVERSITATEA DIN CRAIOVA
ȘCOALA DOCTORALĂ DE ȘTIINȚE ECONOMICE "EUGENIU CARADA"**

Standarde minime pentru acordarea titlului de doctor

La nivelul SDSE au fost adoptate standardele minime propuse de către CNATDCU, astfel:

Standardele minime pentru obținerea titlului de doctor în domeniul științelor economice și administrarea afacerilor sunt următoarele:

- 1) Comisia de susținere publică a tezei de doctorat propune acordarea titlului de doctor în urma susținerii publice a acesteia de către doctorand.
- 2) Teza și articolele publicate și/sau prezentate la conferințe de către doctorand trebuie să trateze subiecte și teme specifice domeniului de studiu (respectiv, *economie; finanțe; contabilitate; administrarea afacerilor; cibernetică și statistică; informatică economică; management; marketing; economie și afaceri internaționale*) în care se solicită obținerea titlului de doctor de către candidat.
- 3) Toate articolele publicate și/sau prezentate la conferințe de către doctorand trebuie să trateze subiecte ce se încadrează în tema tezei sale de doctorat.
- 4) Rezultatele științifice obținute și publicate de către doctorand în articolele luate în considerare pentru stabilirea gradului de îndeplinire a standardelor minime pentru obținerea titlului de doctor trebuie să se regăsească în teza de doctorat.

Criteria minime pentru acordarea calificativului unei teze de doctorat

Calificativ excelent („Summa cum laudae”)

- 1) Publicarea a minim cinci articole în reviste indexate în cel puțin trei baze de date internaționale din care cel puțin două articole în reviste cotate Web of Science, din care un articol publicat într-o revistă cu un scor absolut de influență nenul **sau** publicarea a minim cinci articole în reviste indexate în cel puțin trei baze de date internaționale din care cel puțin un articol într-o revistă cotată Web of Science cu un scor absolut de influență nenul și prezentarea unui articol științific la o conferință al cărei volum este indexat în Web of Science și articolul științific se regăsește pe site-ul Web of Science.
- 2) În cazul articolelor, minim un articol trebuie să fie publicat într-o revistă editată în străinătate indexată în minim trei baze de date internaționale.
- 3) Doctorandul trebuie să aibă calitatea de unic autor sau prim autor sau autor corespondent (dacă este cazul) pentru minim un articol publicat în reviste științifice cotate Web of Science sau indexate în minim trei baze de date internaționale.
- 4) Participarea la minim trei conferințe internaționale în cadrul cărora doctorandul prezintă efectiv în calitate de autor/coautor un articol științific.
- 5) Teza de doctorat este apreciată de către comisia de susținere publică a tezei de doctorat cu calificativul „excelent”, prin votul majoritar al membrilor comisiei.

Calificativ foarte bine („Magna cum laudae”)

- 1) Publicarea unui articol într-o revistă cotată Web of Science și a minim trei articole în reviste științifice indexate în minim trei baze de date internaționale **sau** publicarea a minim cinci articole în reviste științifice indexate în minim trei baze de date internaționale **sau** publicarea a minim trei articole în reviste științifice indexate în minim trei baze de date internaționale și

- prezentarea unui articol științific la o conferință al cărei volum este indexat în Web of Science și articolul științific se regăsește pe site-ul Web of Science.
- 2) În cazul articolelor, minim un articol trebuie să fie publicat într-o revistă editată în străinătate indexată în minim trei baze de date internaționale.
 - 3) Doctorandul trebuie să aibă calitatea de unic autor sau prim autor sau autor corespondent(dacă este cazul) pentru minim un articol publicat în reviste științifice cotate Web of Science sau indexate în minim trei baze de date internaționale.
 - 4) Participarea la minim trei conferințe internaționale în cadrul cărora doctorandul prezintă efectiv în calitate de autor/coautor un articol științific.
 - 5) Teza de doctorat este apreciată de către comisia de susținere publică a tezei de doctorat cu calificativul „foarte bine”, prin votul majoritar al membrilor comisiei.

Calificativ bine („Cum laudae”)

- 1) Publicarea a minim trei articole în reviste științifice cotate Web of Science sau indexate în minim trei baze de date internaționale, din care:
 - a. un articol la care doctorandul are calitatea de unic autor sau prim autor sau autor corespondent(dacă este cazul);
 - b. un articol publicat într-o revistă editată în străinătate.
- 2) Participarea la minim trei conferințe internaționale în cadrul cărora doctorandul prezintă efectiv în calitate de autor/coautor un articol științific.
- 3) Teza de doctorat este apreciată de către comisia de susținere publică a tezei de doctorat cu calificativul „bine” prin votul majoritar al membrilor comisiei.

Calificativ satisfăcător

- 1) Publicarea a minim trei articole în reviste științifice cotate Web of Science sau indexate în minim trei baze de date internaționale, din care un articol la care doctorandul are calitatea de unic autor sau prim autor sau autor corespondent(dacă este cazul).
- 2) Participarea la minim trei conferințe internaționale în cadrul cărora doctorandul prezintă efectiv în calitate de autor/coautor un articol științific.
- 3) Teza de doctorat este apreciată de către comisia de susținere publică a tezei de doctorat cu calificativul „satisfăcător”, prin votul majoritar al membrilor comisiei.

Observații:

- 1) Articolele publicate în reviste cotate Web of Science. Un articol este considerat publicat dacă este identificat prin următoarele informații ce vor fi preluate din Web of Science Core Collection:
 - Lista de autori ai articolului
 - Titlu articolului
 - Denumirea revistei în care apare articolul
 - Volumul (numărul) revistei în care apare articolul
 - Numărul de pagini între care este încadrat articolul în revistă
 - Data publicării articolului
 - ISSN-ul revistei
 - Asscession number (WOS)

Lipsa oricărei informații din cele precizate anterior conduce la neluarea în considerare a articolului în stabilirea gradului de îndeplinire a standardelor minime pentru obținerea titlului de doctor. În Web of Science Core Collection, articolul trebuie să aibă încadrarea „article” la rubrica „document type”.

- 2) Scorul absolut de influență (AIS) luat în calcul pentru revista cotate Web of Science în care este publicat articolul este cel pe care-l deține revista la momentul depunerii tezei de doctorat a candidatului în vederea susținerii, respectiv cel care apare în ultimul raport disponibil (cel mai recent) al AIS publicat în Journal Citation Reports (JCR).
- 3) Articolele publicate în reviste indexate în baze de date internaționale. Un articol este considerat publicat dacă este identificat prin următoarele informații ce vor fi preluate de pe website-ul revistei:
 - Lista de autori ai articolului
 - Titlu articolului
 - Denumirea revistei în care apare articolul
 - Volumul (numărul) revistei în care apare articolul
 - Numărul de pagini între care este încadrat articolul în revistă
 - Data publicării articolului
 - ISSN-ul revistei

Lipsa oricărei informații din cele precizate anterior conduce la neluarea în considerare a articolului în stabilirea gradului de îndeplinire a standardelor minime pentru obținerea titlului de doctor.

- 4) Calificativul tezei de doctorat se supune la vot și devine hotărâre a întregii comisii de susținere publică a tezei de doctorat numai în condițiile în care s-a obținut votul majoritar (minim trei voturi). În cazul în care nu există vot majoritar, calificativul obținut va fi dat de mediana tuturor calificativelor date de fiecare membru.

Director SDSE
Prof. dr. Marian Ilie SIMINICĂ